



# Velkommen til medlemsmøde i Odder Golfklub

25. november 2013





# Medlemsmøde

19.00 Velkomst

19.10 Virksomhedsplan 2014-2017

19.45 Diskussion

21.00 Diverse

21.30 Afslutning



# Virksomhedsplanen

- Revideres årligt.
- Bestyrelsens overordnede ledelsværktøj.
- Fremlægges på klubbens medlemsmøde i november.
- Orientering til medlemmerne om fremadrettede aktiviteter.





# Konklusion

Det er bestyrelsens opfattelse, at de omtalte aktiviteter for de næste år vil imødeses medlemmernes ønske om at vi til stadighed har en klub:

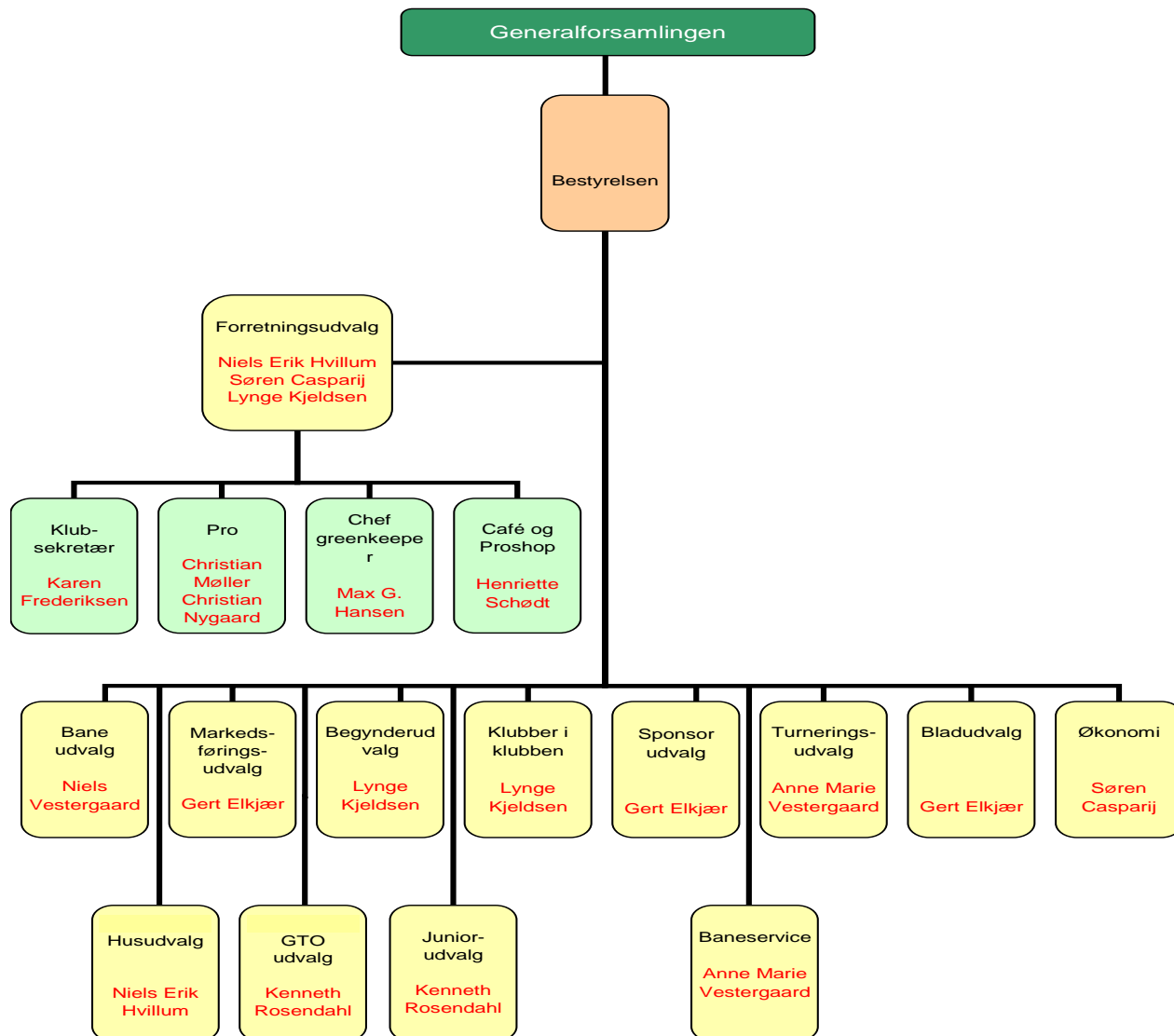
- Hvor pleje og vedligeholdelse af banen er i centrum.
- Hvor en sund økonomi giver mulighed for løbende opsparing.
- Hvor atmosfæren er rar for såvel den nye som den erfarne spiller.

Det bliver ikke en dans på roser at gennemføre denne plan, men med det afsæt Odder Golfklub har i 2013, både medlemsmæssigt, økonomisk og socialt, er det vores opfattelse at det kan lade sig gøre.



# Klubbens vision

- At banen fremtræder i en stand, der er lige så god som vore omkringliggende klubbers.
- At banen fremstår som en venlig bane, der er let at færdes på for spillere i alle aldre.
- At banen tilrettelægges så den tilgodeser ”klubgolferen”.
- At klubbens sociale ånd fastholdes og til stadighed udvikles.
- At der til stadighed er mere end 1000 aktive medlemmer inklusive juniorer.
- At klubben drives med en sund positiv økonomi.





# Styrker

- Et godt klubliv og en god stemning blandt alle i klubben.
- Effektive udvalg og en velfungerende bestyrelse.
- Positivt økonomisk driftsresultat.
- Velfungerende moderne træning med to dygtige pro'er.
- Hyggelig og velfungerende café.
- Nyklippede greens alle ugens 7 dage.
- Ved afholdelse af turneringer er greens klippede senest kl. 7.30.
- Ingen forsømte områder på banen.
- Velholdt bane med god beliggenhed.
- God velfungerende junior- og eliteafdeling.
- Central placering af bygninger, driving-range, par 3 bane, 1. tee, 9. og 18. green.
- Populære "klubber i klubben" – over 600 medlemmer.
- Mange spillende medlemmer.
- Ny og velholdt maskinpark.
- Loyale medarbejdere.
- Medlemskab af Østjysk Golfring.
- Mange – 135 - frivillige hjælpere.



# Svagheder

- En skæv aldersfordeling. Mange ældre medlemmer.
- For trang og dårlig plads i klubhus, bagrum, maskinhus og vaskeplads.
- Ingen offentlige transportmidler.
- Bygninger der ikke lever op til gældende lovgivning.
- Svært for den "arbejdende" golfspiller at få tider.
- Ingen muligheder for baneudvidelse.
- Manglende udsyn på driving-range og overdækket træningsareal.
- Sårbare greens.
- Par tre banen er ikke udfordrende nok.
- Manglende information til vore medlemmer.
- Ventelisten i senior klubben.
- Indskudsbeviser for MDKK 1,8.
- Umuligt at få langsigtede lån.





# Muligheder

- Ændre på kravet om indskud.
- Etablere nye greens og tee steder.
- Bedre træningsfaciliteter og boldvasker.
- Flere sponsorer.
- Leasing i stedet for selv at investere.
- Yderligere markedsføring mod nye medlemmer.
- Udvide samarbejdet i Østjysk Golfring.
- Optage flere medlemmer.
- Få flere greenfeespillere.

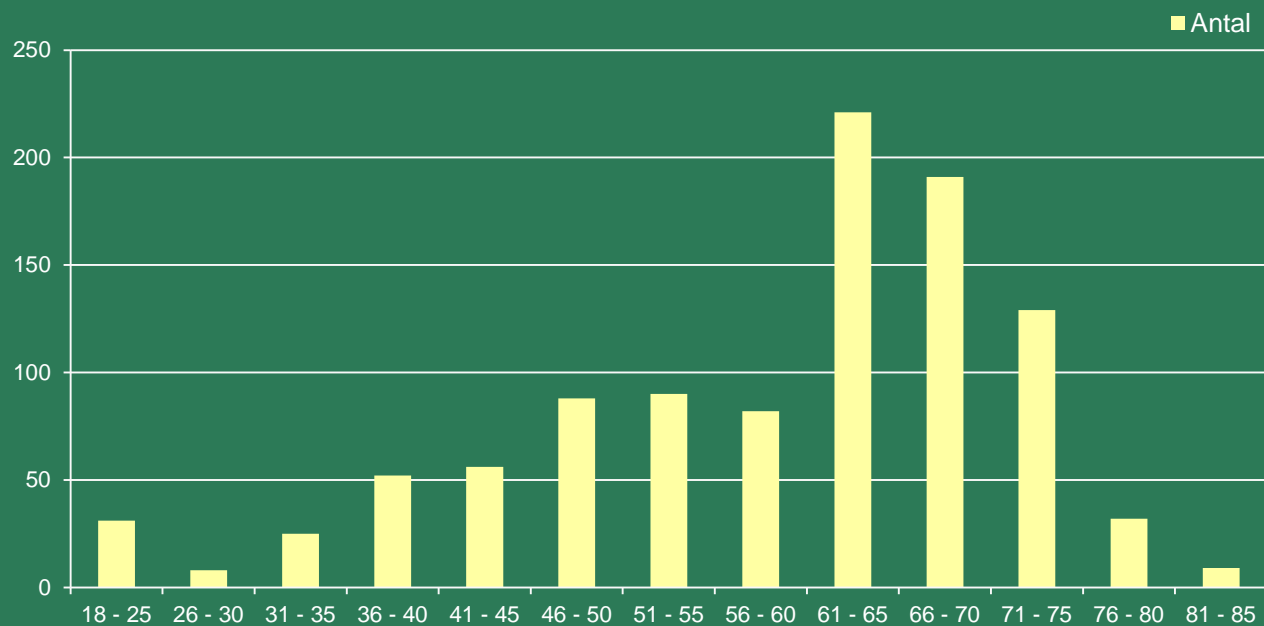


# Trusler

- Miljøkrav på både bygninger og anlæg. Vi kan ikke sprøjte os ud af problemerne.
- Stigende energipriser.
- Prisstigninger på 'baneplejemidler'.
- For lille interesse for golfsporten.
- En dalende sponsorinteresse.
- Konkurrence fra andre idrætsgrene.
- Stigning i de fleksible medlemskaber, og Svenske tilstande.
- Konkurrence fra andre og nye baner tæt på.
- Manglende medlemstilgang.
- Få tilflyttere til kommunen.
- Golfsporten opleves som dyr og snobbet.
- Andre klubber dropper indskud.
- Andre baner overholder ikke gældende miljø krav.
- Kommunal grundskyld til foreninger.

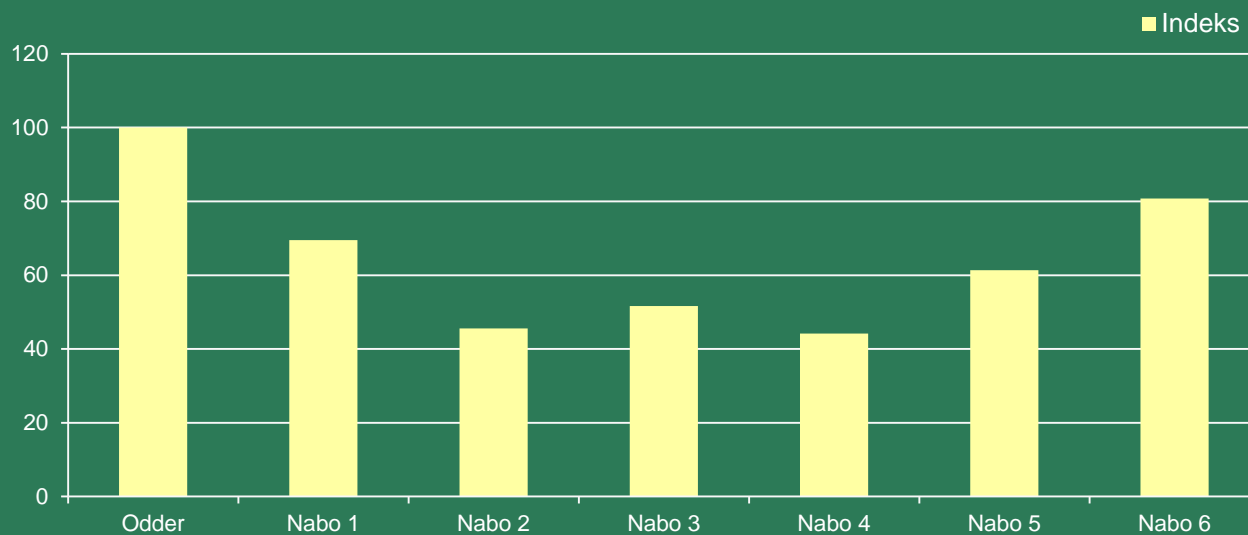


# Aldersfordeling





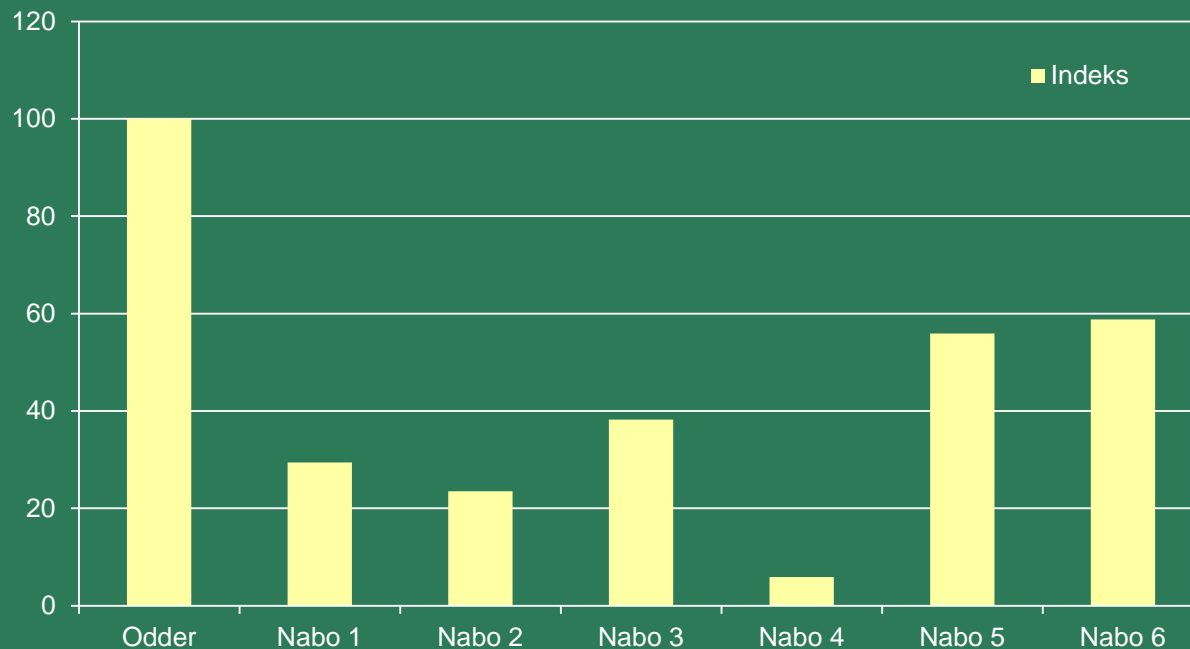
# Spillede runder





# Bookede tider

## Tilfældig lørdag i oktober





# Bygningerne

Hej Søren

Vedhæftet byggetilladelse til golfklubbens udvidelser af træningsfaciliteterne ved udslagsbanen.  
Vær opmærksom på de vilkår der er stillet og tilbagemeldingen på disse.

Jeg har noteret, at Odder Golfklub senest d. 20. november 2013 kommer med en redegørelse for vedrørende de bygninger og konstruktioner, der er opført uden byggetilladelse samt for de bygninger, der var tilladte indtil 1. oktober 2007.

Giver tilladelsen eller denne mail anledning til spørgsmål, er du velkommen til at kontakte mig.

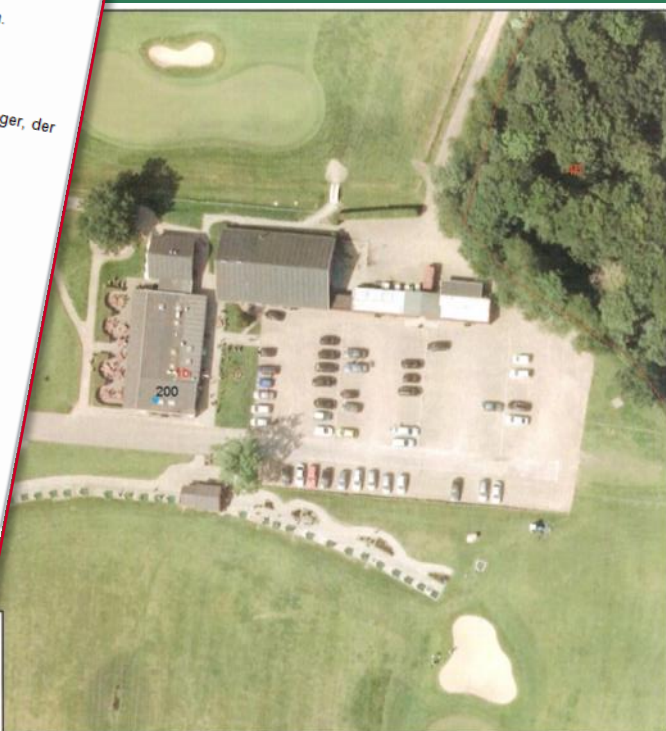
Med venlig hilsen

Lars Hamtse, Byggesagsbehandler

Odder  
Kommune



Byggeri  
Rådhusgade 3, 8300 Odder  
Tlf. 8780 3333  
Direktet: 8780 3353  
Web: [www.odderettet.dk](http://www.odderettet.dk)  
Afdelingens EAN-nr.: 5798006128617



Odder Kommune  
Aakjærvej 200 - 2012  
Målforhold: 1:800



**Odder Kommune**  
Rådhusgade 3  
8300 Odder  
Tlf.: 87 80 33 33 - Fax: 87 80 33 20

Anmelderens navn og adresse  
Odder Golfklub  
v/Anders Andersen  
Rødstensgade 3  
8300 Odder

Udfyldes af Kommunen  
Kommunesnummer 108653  
Bygn.nr.   
Vejkode   
Stue/nbr.   
Sertifikatnr.   
Vejnr.   
Hjem.nr.

De har anmeldt   
Vejnr.   
Hjem.nr.

I den anledning meddeles det, at

- Byggearbejdet kan sættes igang. Eventuelle betingelser - se nedenfor.
- Byggearbejdet ikke må sættes igang. Lovhjemmel og/eller begrundelse - se nedenfor.

Bilag 1 - 2.

Tilladelsen er gældende til den 01.10.2007, hvor eksisterende klubhus skal nedrives.

Gebyr er modtaget ved "Anmeldelse af byggearbejde"  Ja  Nej

Hvis nej, gebyr kr.

420,00

8300 Rødstensgade 3  
Odder  
Tlf.: 87 80 33 33

JF nr. 880-1 Dato for ISO 9001 - ISO 14001 - Tlf. 6620 6666

Kontaktperson  
Mogens Rasmussen - tlf 878034737  
Dato og underskrift  
07.02.2007

Mogens Rasmussen

Udarbejdet af Kommunens Landsforening - SCN - KLJ 02.00.151 (03/01)

Alle rettigheder forbeholdt !!!



# Medlemsundersøgelsen





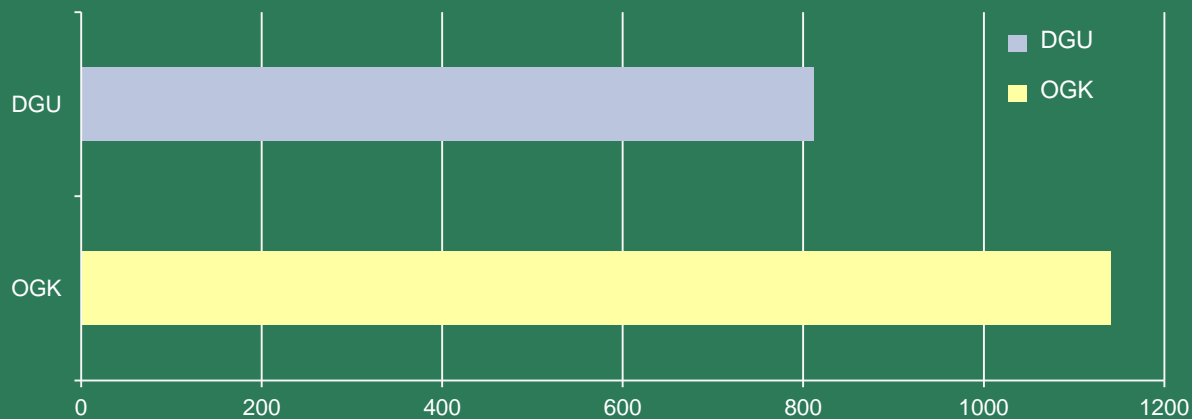


# Opfølgning på undersøgelsen

- Ønske om bænke, spande, boldvaskere mv. på rødt tee sted.
- Roughen skal ikke være så tæt, og sandet i bunkerne skal være ensartet.
- Hulplacering skal markeres tydeligt ved 1.tee.
- Par-3-banen skal beplantes, det visuelle indtryk højnes og sikkerheden øges.
- Ændring af greenkeepernes klipperetning om morgenen.
- Mere information om de daglige aktiviteter i klubben og på banen.
- Medlemsbladet ønskes bibeholdt.
- Trænerkapaciteten skal øges.
- Nye bolde på driving-range, afstandsmarkeringer og mere overdækning.
- Bedre hjemmeside og en blidere tone.
- Mindre portioner i cafeen afstemt med pris.
- Turneringsfeen må godt stige lidt.
- Alle medlemmers skal gøre en indsats for at højne "golf adfærden" på banen.



# Antal aktive medlemmer



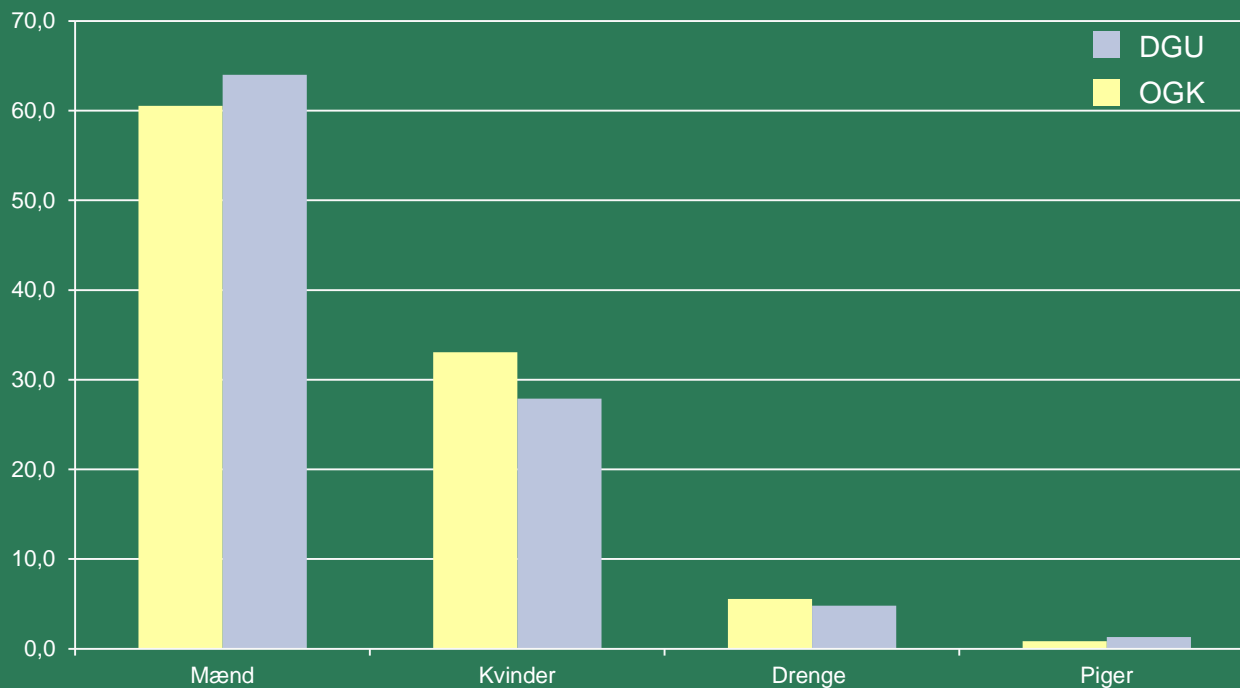


# Netto tilgang af medlemmer

Antal	2010	2011	2012	2013
<b>Netto tilgang</b>	<b>Minus 10</b>	<b>Plus 8</b>	<b>Plus 46</b>	<b>Plus 7</b>

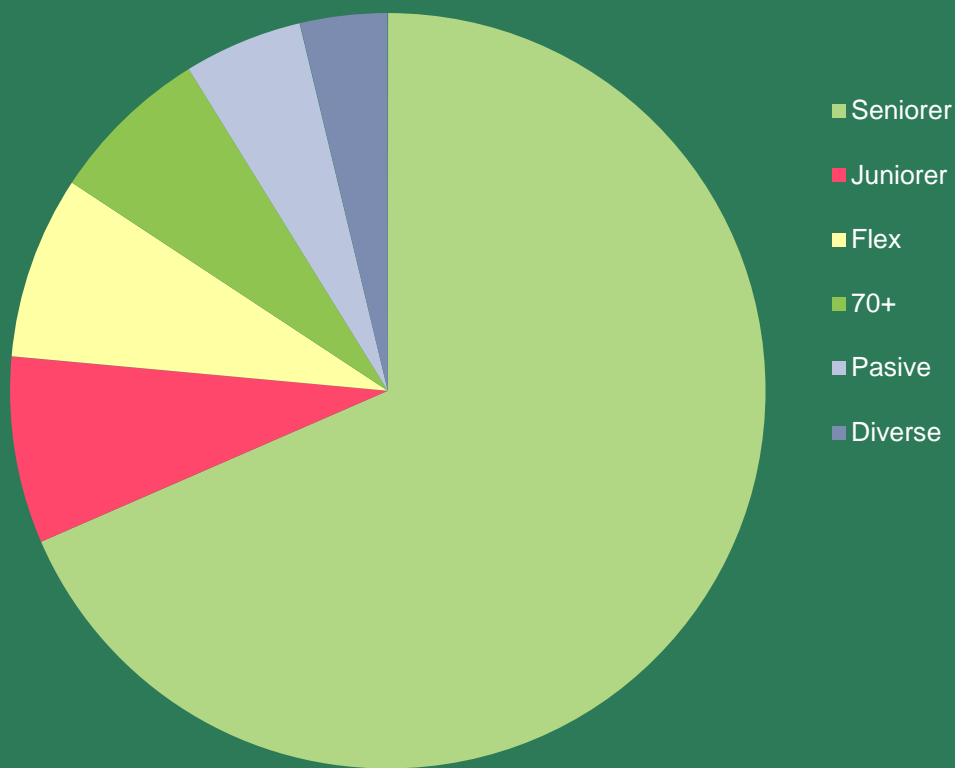


# Kønsfordeling





# Medlemstyper





# Kontingent

Klub	Årskontingent DKK
Hammel	5.050
Himmelbjerget	5.600
Hedensted	5.600
Juelsminde	5.800
<b>Odder</b>	<b>5.950</b>
Horsens	6.125
Skanderborg	6.200
Mollerup	6.500
Århus Golf klub	6.900
Århus Ådal	6.950



# Økonomien

TDKK	2008	2009	2010	2011	2012	2013
Indtægter i alt	5.977	6.238	6.174	6.140	6.411	6.621
Omkostninger i alt	5.186	5.708	5.572	5.057	5.235	5.630
Resultat	327	44	138	680	500	250

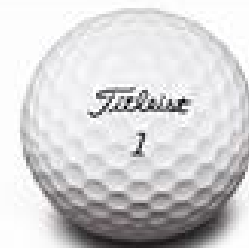


# Omkostningerne

TDKK	2008	2009	2010	2011	2012	2013
Banedrift	3.171	3.683	3.634	3.036	3.117	3.458
Klubhusdrift	523	611	493	549	582	557
Kontingent DGU	153	153	153	149	156	160
Administrationsudgifter	804	779	781	770	828	839
Sportslige aktiviteter	513	454	493	504	483	560
Markedsføring	20	26	16	46	66	56
Omkostninger i alt	5.186	5.708	5.572	5.057	5.235	5.630



# Samlet oversigt over kontingent, indskud, banedrift, klubhusdrift, administration, gæld, renter og afdrag.



Klub	Kontingent Senior kr.		Stign. %	Indskud kr.	Medl. pr. 30.09.12 iflg. DGU	Bane-drift 1000 kr.	Heraf greenkeeper-lønninger	Klubhus-drift 1000 kr.	Admini-stration 1000 kr.	Gæld realkr., bank m.v. 1000 kr.	Renter og afdrag 1000 kr.	Bemærkninger
	2012	2013										
112 - Hammel	4.900	5.075	3,57	2.000	1.029	2.314	1.363	267	714	6.881	618	18 huller + 6 hullers par 3 bane. Banan ligger på lejet jord.
140 - Himmelbjerg	5.400	5.600	3,7	0	812	3.969	1.360	561	1007	10.892	1.786	18 huller + 9 hullers pay and play. Himmelbjerg Golf A/S ejer bane og maskiner og udlejer til Himmelbjerg Golf Club
858 - Hedensted	5.500	5.600	1,82	5.000	858	2.353	1.350	673	807	19.376	593	18 huller + 9 huller pay and play. Hedensted kommune ejer banen og udlejer til Hedensted Golf Club
36 - Juelsminde	5.550	5.700	2,73	5.000	817	2.695	1.207	694	1.762	1.574	109	18 huller. Lån til kommunen og medlemslån
94 - Odder	5.650	5.950	5,31	6.500	1.121	3.118	1.621	583	828	1.790*	128	18 huller + 5 hullers par 3 bane
35 - Horsens	5.850	6.000	2,56	7.500	1.219	4.739	ikke oplyst	750	1.801	7.212	381	18 huller + 9 hullers pay and play. Hede Danmark banepæje.
70 - Skanderborg	6.000	6.200	3,33	Tilbud 0 i 2013	751	ikke oplyst	1.177	ikke oplyst	ikke oplyst	7.693	385*	18 huller + 6 hullers par 3 bane. Banen ligger på lejet jord. Nyere klubhus. Faldende medlemstal, oplyst til 700 pr. 1. Januar 2013. * Renteudgifter anslået til 5% af 7.693.000
79 - Mollerup	6.200	6.500	4,84	0 i 2013	1.130	3.161	1.868	637	858	15.998	925	18 huller + 6 hullers par 3 bane. Nyt klubhus. Kommunen ejer jorden, klubben betaler symbolsk leje
6 - Aarhus	6.300	6.900	9,52	10.000	1.123	3.562	ikke oplyst	837	907	5.158	1.048	18 huller. Hede Danmark banepæje. Kommunen ejer jorden, klubben betaler symbolsk leje
73 - Aarhus Ådal	6.950	6.950	0	Aktiekøb 0 i 2013	1.148	3.971	ikke oplyst	1.112	744	40.000	2.000*	18 huller + 9 hullers pay and play. Købt for 64 mio. Nu nedskrevet til 40 mio. * Renteudg. Anslået til 5% af 40 mio.

16 - Silkeborg		6.980		Aktiekøb 5.000	1.412	4.929	ikke oplyst	661	463	49.751	2.197	27 huller. Silkeborg Golf A/S ejer bane og klubhus. Silkeborg Golf Club betaler leje af bane og klubhus
18 - Ebeltoft	5.100	5.200	1,96	0 i 2013	568	1.142	642	160	679	6.085	798	18 huller. Kontingent følger forbrugerindex
53 - Grenå	5.290	5.400	2,08	4.000	611	1.664	967	216	247	2.028	760	18 huller + par 3 pay and play
91 - Fredericia		6.000		0 i 2013	964	3.137	1.495	522	1.251	8.278	621	18 huller + 9 hullers par 3 bane. Maskinpark ejes af Fredericia Golfbane A/S og lejes af Fredericia Golf Club
Gennemsnit	5.724	6.004	3,45	3.215	969	3.135	1.305	582	899	13.292	882	



# Sammenlignet driftudgifter

Index	Odder	Nabo 1	Nabo 2	Nabo 3	Nabo 4	Nabo 5
Banedrift	100	79	152	76	86	75
Klubhusdrift	100	82	129	115	119	46
Administration	100	80	217	98	212	86



# Overordnede aktiviteter

Aktiviteter for de næste år frem mod 2017:

- Banen
- Klubhuset
- Maskinhus
- Bagrum
- Driving range
- Parkering mv.
- Administration
- Træning og café
- Markedsføring
- Nye medlemmer
- Turneringer
- Baneservice
- Eliten GTO
- Juniorerne
- Sponsorerne
- Dialog



# Økonomien fremover

TDKK	2013	2014	2015	2016	2017
Indtægter	6.621	7.033	7.250	7.400	7.400
Banedrift	3.458	3.500	3.600	3.700	3.800
Klubhusdrift	557	600	580	600	620
Kontingent DGU	160	165	165	165	165
Administrationsudgifter	839	850	875	900	925
Sportslige aktiviteter	560	590	600	600	600
Markedsføring	56	65	70	75	80
Resultat	250	400	550	650	600



# Konklusion

Det er bestyrelsens opfattelse, at de omtalte aktiviteter for de næste år vil imødesæ medlemmernes ønske om at vi til stadighed har en klub:

- Hvor pleje og vedligeholdelse af banen er i centrum.
- Hvor en sund økonomi giver mulighed for løbende opsparing.
- Hvor atmosfæren er rar for såvel den nye som den erfarne spiller.

Det bliver ikke en dans på roser at gennemføre denne plan, men med det afsæt Odder Golfklub har i 2013, både medlemsmæssigt, økonomisk og socialt, er det vores opfattelse at det kan lade sig gøre.



# Spørgsmål





# Tak for i aften!

